

ЦЕРКОВЬ ТИХВИНСКОЙ ИКОНЫ БОЖЬЕЙ МАТЕРИ В ДЕРЕВНЕ ЮДМОЗЕРО АРХАНГЕЛЬСКОЙ ОБЛАСТИ. ИСТОРИЯ И АРХИТЕКТУРА

**БОДЭ
АНДРЕЙ
БОРИСОВИЧ**

*кандидат архитектуры,
заведующий сектором «Деревянное зодчество»,
НИИ теории и истории архитектуры и
градостроительства, сектор «Деревянное
зодчество»,
Москва, Российская Федерация,
bode-niitag@yandex.ru*

**ЖИГАЛЬЦОВА
ТАТЬЯНА
ВАЛЕНТИНОВНА**

*кандидат философских наук,
доцент кафедры культурологии и религиоведения,
Северный (Арктический) федеральный университет
имени М.В. Ломоносова, кафедра культурологии и
религиоведения,
Архангельск, Российская Федерация),
zhitava@gmail.com*

Ключевые слова:

Онежское Поморье
Юдмозеро
деревянное зодчество
строительная история
церковная архитектура

Аннотация:

В статье раскрываются архитектурные особенности трех строительных этапов Церкви Тихвинской иконы Божьей матери в деревне Юдмозеро, Онежского района Архангельской области, выявленных в результате анализа архивных данных Государственного архива Архангельской области (ГААО). Строительные этапы связаны с перестройкой часовни в церковь в 1863 году и постройкой новой паперти и звонницы в 1907 году. Церковь представляет собой тип «четырёхстенки» с пятистенным алтарем. Паперть и звонница утрачены. Натурное обследование памятника позволило отнести данную церковь-часовню к типу «часовни-молитвенного дома», сочетающего в себе признаки жилого дома и часовни. От часовен Архангельской и Вологодской областей или Карелии его отличает основной сруб, схожий с избой. Признаками часовни является глава и притвор с шатровой звонницей. В результате исследований выполнена реконструкция облика Юдмозерской часовни конца XVIII века и начала XX века; проведен краткий анализ отличительных черт аналогов данного типа постройки в деревнях Ворзогоры, Малошуйка, Нименьга, Подпорожье. Авторы приходят к выводу о различиях в архитектурных традициях Поморья и материковой части Русского Севера и выдвигают гипотезу, требующую дополнительного изучения, о связи распространения «часовни-молитвенного дома» со старообрядчеством.

© 2020 Петрозаводский государственный университет

Введение

Деревянное зодчество в истории отечественной культуры занимает одно из самых заметных мест в силу своей самобытности, оригинальности и отсутствия аналогов в культурах других стран мира. Развиваясь на огромной территории в течение нескольких веков, оно достигло необычайной художественной выразительности и конструктивного совершенства. Свидетелями того являются выдающиеся общеизвестные памятники деревянного зодчества, такие как ансамбль Кижского погоста, самая высокая деревянная церковь в стране – Вознесенская в селе Пияла (44 м), храмовые комплексы в селах Нёнокса, Турчасово и многие другие. Наряду с перечисленными шедеврами на Русском Севере сохранилось очень много относительно небольших и менее известных деревянных храмов, каждый из которых обладает своей историей и неповторимой архитектурой. Рассмотрим совершенно не изученный и мало известный объект культурного наследия – церковь Тихвинской иконы Божьей Матери в деревне Юдмозеро Онежского района Архангельской области.

Деревня Юдмозеро относилась к приходу села Нименьга Онежского уезда и находилась на значительном от него расстоянии (около 20 верст). Деревня Юдмозеро часто называется «приписной» по отношению к Нименьге, поскольку там не было самостоятельного прихода. В архивных документах Юдмозеро не выделяется как отдельное поселение при указании численности населения^[i] и даже включается в состав села Нименьга^[ii]. Однако, в иных документах деревня Юдмозеро указывается и как самостоятельное поселение, например: «Два селения, Нименское расстоянием от церкви одна верста, а другое Юдмозерское селение расстоянием в 20 верстах, и оныя селения состоят оба непотрактору, а в устороньи от других приходов»^[iii]. По сравнению с Нименьгой деревня Юдмозеро была относительно небольшой. Если в Нименьге по данным 1912 года было 233 дома, в которых проживало 590 мужчин и 713 женщин, то в деревне Юдмозере – 34 дома, 88 мужчин и 98 женщин^[iv].

Деревня Юдмозеро красиво расположена в распадке между холмами по обеим берегам протоки, соединяющей два небольших озера. Сейчас в деревне осталось не более десятка домов, и лишь в нескольких из них сезонно живут люди. На низком берегу у самой воды стоит церковь. Сейчас она лишена своего завершения и лишь форма плана с пятистенным алтарем напоминает о назначении этой постройки. При осмотре церкви (рис.1) сразу видно, что она состоит из разновременных частей и имеет сложную историю строительства.



Рис. 1. Церковь Тихвинской иконы Божьей матери в деревне Юдмозеро. Фотография Г.Г. Шеянов, 2020.

Fig. 1. The Church of Theotokos of Tikhvin in Yudmozero, Arkhangelsk Region. Photo by G.G. Sheyanov, 2020.

Строительная история

Самое раннее известное нам упоминание об Юдмозерской часовне во имя Пресвятой Богородицы Тихвинской зафиксировано в Клировых ведомостях 1799 года: «Втомже приходе в Юдмозерской деревни часовня Тихвинская Богородицы расстоянием от прихода в 10 верстах». Там же указывается, что строение часовни «твердое», то есть не требует ремонта[v]. Данные 1820 года подтверждают, что здание часовни «прочно» [vi].

Самые ранние известные нам сведения о размерах часовни содержатся в церковных описях 1819: в высоту 2 сажени, в длину и ширину по 4 сажени[vii]. Там же находится информация об иконостасе «простой работы» и Святых Образах в нем[viii].

В идентичных описях Нименьгского Переображенского прихода 1833[ix] и 1842[x] годов, сообщается об устройстве часовни в Юдмозеро более подробно. Точной даты постройки не указано: «построена издревле» [xi]. Размеры часовни: в высоту 3 сажени, в длину и ширину по 4 сажени. Часовня завершалась одной главой, обитой «чешуею». Крыша была покрыта тесом[xii]. Видим, что высота часовни указана на 1 сажень выше, чем в более раннем документе 1819 года, однако, данных о надстройке часовни в архивных документах нет.

Три окна располагались на южной стороне, одно на северной, одно – в паперти на южной стороне. С западной стороны для входа в паперть располагалось деревянное крыльцо с односкатной крышей[xiii]. В документе указано: «из паперти вверху придел с колокольней, 2 лестницы, наколокольни 3 колокола» [xiv]. Приделом называют часть здания, где расположен алтарь с престолом. Вероятно, в данном случае, слово «придел» использовано в значении «пристройка» или «надстройка».

Эти данные дополняются описанием 1856 года. Из него известно, что одноэтажная юдмозерская часовня «с притвором» была «устроена иждивением крестьян, проживающих при сей деревне» [xv]. Упоминается, что крыша часовни была двускатная, «над часовней одна глава и крест осьмиконечный» [xvi]. На колокольне было 4 колокола весом 5 пудов, 30 фунтов, 20 фунтов, 15 фунтов[xvii]. Вес колоколов обычно подробно расписывался для колоколен приписных храмов. Это исключение, возможно, связано с необходимостью упомянуть появление пятого колокола: «1 колокол в 5 пудов в 1856 пожертвован крестьянином Романом Шибаниным» [xviii]. Причина жертвования не указана.

Документ 1882 года сообщает, что в 1863 году часовня была перестроена в приписную церковь и освящена священником соседнего Малошуйского прихода Иоанном Поповым[xix]. Для этого был прирублен пятигранный алтарь с главкой: «построена в виде квадрата, а восточная сторона выделяется полукружием. Кровля церкви на два ската по деревянным стропилам. Над кровлею церкви возвышается одна глава, другая над Олтарем» [xx]. Церковь обшита тесом и окрашена «охрою», главки «медянкою», кресты «охрою». В этом же документе 1882 года содержится очень важное для нас сведение о том, что над папертью возвышалась шатровая колокольня: «колокольня при сей приписной церкви находится над папертью, шатровая, обшита тесом и окрашена вохрою» [xxi]. Упоминается и пять колоколов, видимо, те же, о которых говорилось в 1856 г.

В 1901 году в клировых ведомостях упоминается, что церковь была обшита тесом и окрашена белилами на средства крестьян деревни Юдмозерской[xxii]. Как мы увидим дальше, эти сведения очевидно ошибочны. Обшивка прибита коваными гвоздями, явно относящимися не к 1901 году, и к тому же на досках виден старый слой охры, а поверх перекрашенный белилами. Обшивку, скорее всего, не меняли с 1863 года.

1 марта 1906 года прихожане написали Прошение о пристройке новой паперти со звонницею к Юдмозерской церкви[xxiii], которое и было одобрено Архангельской Духовной консисторией.

В деле о прошении имеется план и фасад. Сразу бросается в глаза несоответствующая надпись: «Проект на перестройку часовни в церковь». На плане изображена церковь с небольшим притвором, а предлагаемая паперть нарисована явно другой рукой и в другой технике (рис. 2).

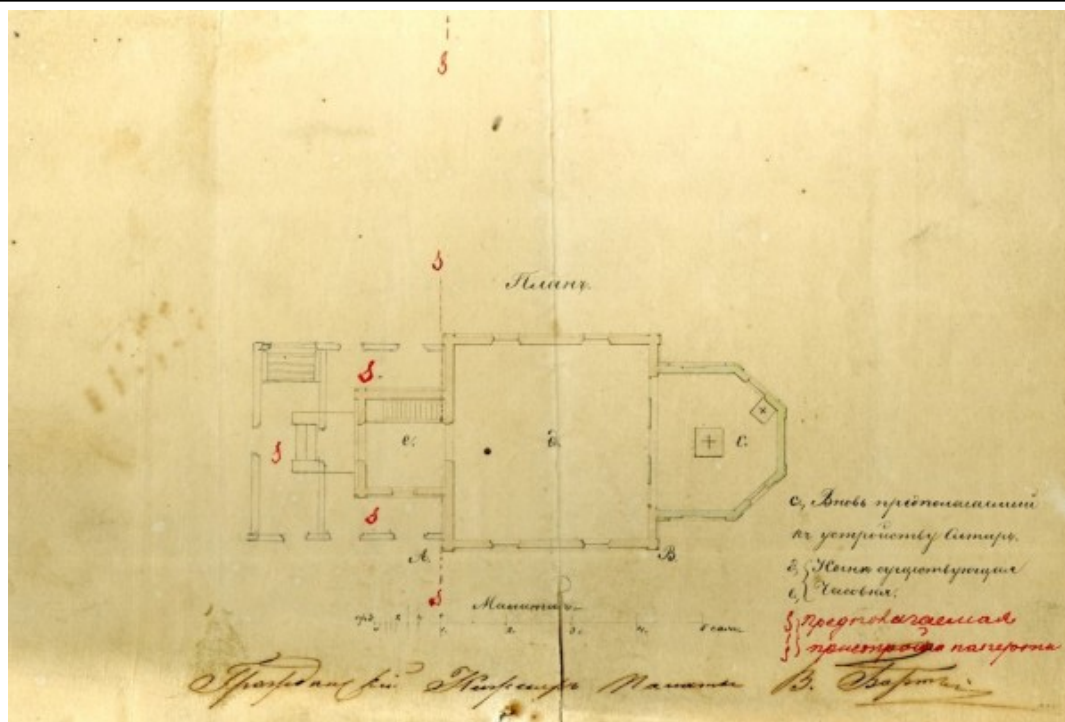


Рис. 2. Проект на перестройку часовни в церковь. План // ГААО. Ф. 29. Оп. 4. Т. 3. Д. 1851. Л. 8. Дело о пристройке паперти к церкви, находящейся в д. Юдмозеро Нименьгского прихода Онежского уезда, 1906-1907.

Fig. 2. Project of the reconstruction of the chapel into church // State Archive of the Arkhangelsk Region, F. 29. Inv. No. 4. Vol. 3. Case 1851. L. 8. The Case of building an extension (narthex) to the church in the village of Yudmozero, Nimenga Parish, Onezhsky District, 1906-1907.

И тут раскрывается интересная история. План подписан гражданским инженером Архангельской Палаты государственных имуществ В. Бартом. Известно, что гражданский инженер Барт чертил план Уемского инженерно-ремесленного училища (Лявлинская волость) в 1862 году. [З: 78]. Следовательно, мы видим, конечно же, план не 1906 года, а план перестройки часовни в церковь 1862 года. Причем на плане одним цветом обозначена «ныне существующая часовня», состоящая из основного четверика и притвора, и другим цветом «вновь предполагаемый к устройству Олтарь». В 1906 году на этом плане, имевшем более чем сорокалетнюю давность, была нарисована новая паперть и красными чернилами подписано «предполагаемая пристройка паперти». То есть на одном чертеже представлено три строительных этапа, через которых прошла юдмозерская часовня-церковь.

На фасаде в одной графической технике изображена церковь с небольшим притвором и алтарем, в другой технике – паперть и звонница. Завершение основного сруба отнюдь не двухскатное, как указывалось в старых документах, а шатровое. Этот вопрос мы разберем чуть позже. Самое важное на этом чертеже – это изображение звонницы, ныне утраченной.

Из предыдущих архивных источников, известно, что верх колокольни над папертью был шатровым [xxiv]. Можно предположить, что новая колокольня получила купольный верх со шпилем, поскольку согласно рапорту местного священника от 10 января 1907 года, вновь пристроенная к Юдмозерской Тихвинско-Богородицкой приписной церкви паперть со звонницей «произведена во всем согласно плану» [xxv]. Таким образом, в 1907 году внешний облик здания претерпел существенные изменения.

Исторические источники дают достаточно много информации о строительной истории юдмозерской часовни. Обратимся теперь к натурному обследованию памятника.

Натурное обследование церкви

Самую старую часть постройки очевидно составляет основной четверик. Он имеет непривычную продольно вытянутую прямоугольную форму, тогда как обычно основные срубы традиционных деревянных церквей или часовен были квадратные или немного вытянутые поперек [2: 152]. Сруб не высокий и не имеет повала. Пологая двухскатная крыша, судя по бревенчатым конструкциям и состоянию бревен, первоначальная. По пропорциям этот сруб вообще напоминает жилой дом. Кроме

того, с восточной стороны имеются подкровельные кронштейны, которые характерны для жилых домов и на церковных зданиях почти никогда не делались.

На южной стене имеются следы двух парных окон. Позднее они были заложены и превращены в два одинарных окна, увеличенные в высоту. На северной стене первоначально было одно окно. Опись 1842 года содержит упоминание о трех окнах на южной стороне. Но судя по одинаковому устройству, два парных окна были сделаны первоначально. Вокруг них бревна традиционно затесаны, внизу и вверху на затесках вырублены полочки, указывающие вертикальные размеры колод. Сбоку от позднейшего окна сохранился небольшой фрагмент первоначального обрамления. Непривычным является прямое соединение вертикальной колоды и верхней перемычки. Рассвет, то есть скос на колоде, сделан снаружи – тоже необычный прием. Обычно рассветы делали внутри. Можно с небольшой долей вероятности предположить, что до этих парных окон были другие – те самые три окна, упоминаемые в описи 1842 года, позже примерно в середине XIX века, переделанные. Но, правда, следов от первоначальных трех окон не осталось.

Судя по расположению окон, не исключено, что основной сруб отапливался изначально. Печь должна была находиться в северо-западном углу. На одной из фотографий середины XX века видна на крыше в этом месте труба. Отверстие в северной стене для дымовой трубы явно неисторическое.

На западной стене четверика снаружи имеются врубки, свидетельствующие о существовании первоначального притвора. Он был ассиметричным, что совсем не характерно для церковных построек. Вход из притвора в основной сруб позднее был растесан, но по следам хорошо читается его первоначальный размер. Слева от входа прорублено горизонтальное окошко, скорее всего, для сбора денег в кружку, которая подвешивалась изнутри. Следы на стене четверика позволяют предположить, что лестница наверх была с северной стороны.

Упомянутый в источниках шатровый верх предполагает, что сруб имел восьмигранный ярус. Скорее всего, ярус колокольни располагался над западной частью притвора и по ширине был немного меньше его, то есть звонница не примыкала вплотную к основному срубам. На такую постановку восьмерика косвенно намекает сгнивший западный фронто́н основного четверика, где образовывался карман, собирающий сырость. На основе следов на западной стене мы предполагаем, что сруб звонницы располагался не по оси притвора, а с северной стороны. Ничего более определенного, к сожалению, о первоначальной звоннице мы сказать не можем. На нашей графической реконструкции ее формы воспроизведены по аналогии с колокольней в Унежме до перестройки. Дата ее строительства 1792 год [4] вполне позволяет ее использовать в качестве наиболее вероятного аналога.

Исторические источники говорят о наличии главы. От нее сохранился фрагмент осевого столба. Многие главы поморских церквей ставились на восьмигранные постаменты, например, главы церквей Никольской в Ворзогорах, Зосимы и Савватия в Ворзогорах, Сретенской в Малешуйке. Однако дата постройки юдмозерской часовни – конец XVIII века более склоняет к тому, что форма главы могла быть такой, как на Введенской церкви 1793 года в Ворзогорах.

Чертеж 1862 года, сделанный для перестройки часовню в церковь, показывает здание не похожее на то, что мы видим по результатам обследования. Возможно архитектор и не видел часовни и рисовал примерный облик, который должна была получить постройка после реконструкции. Двухскатная крыша по проекту переделывалась в шатровую. Притвор показан симметричным и без звонницы

На втором строительном этапе в 1863 году, когда был пристроен алтарь и произведена обшивка стен, архитектурный облик здания действительно изменился, но не столь радикально, как показано в проекте. Конструкции сруба подтверждают, что алтарь пристроен позднее. Врубки бревен алтаря, сделанные в половину «ласточкина хвоста» для прочности снаружи дополнены клиньями. Внутри алтаря на стене имеется интересная врезка, видимо, предназначавшаяся для закладного креста. На восточной стене сохранились фрагменты обшивки, прибитой коваными гвоздями с окраской охрой и поверх нее белой краской.

Оконные проемы были немного увеличены в высоту и вместе с тем южные парные окна превращены в одинарные путем их закладки. На северной стене существующее окно также было увеличено в высоту и прорублено еще одно окно так, что расположение окон в основном четверике стало более регулярным.

Над крышей алтаря была сделана главка. Была ли она стилистически такая же как глава на основном четверике или иная? Не переделывалась ли и старая глава при этой реконструкции? На основании имеющихся данных (рис. 3) пока на эти вопросы мы не можем ответить.

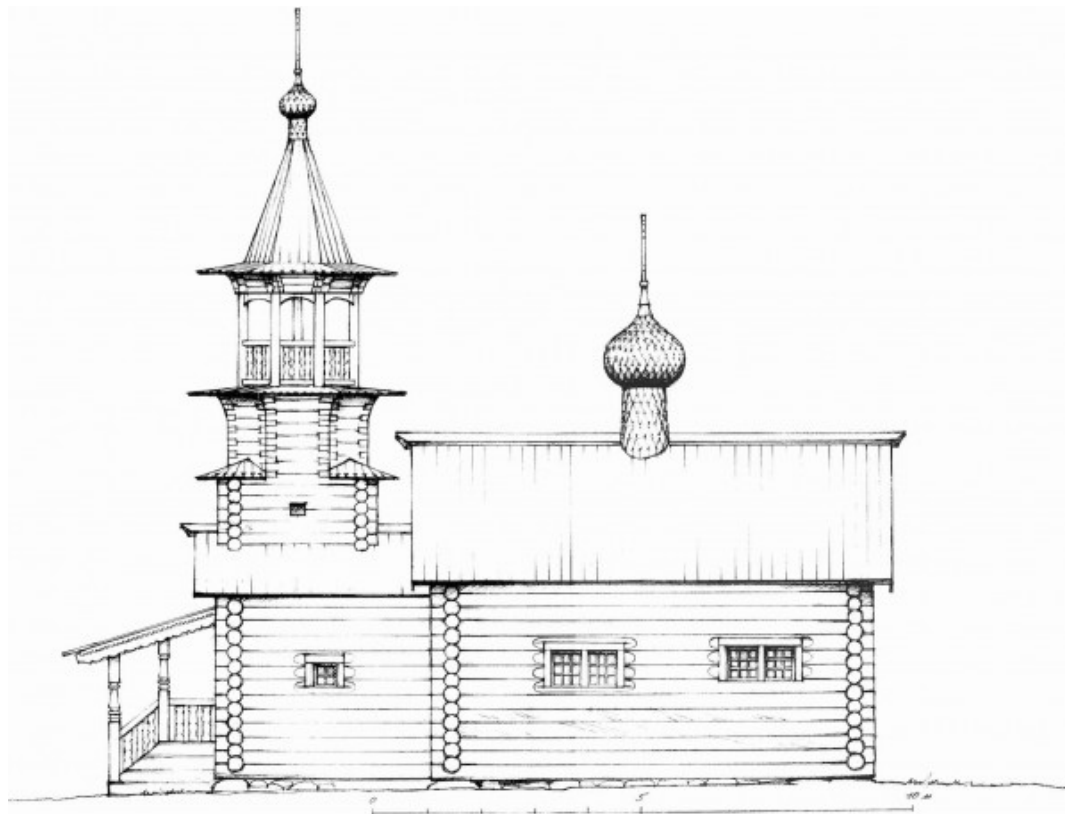


Рис. 3. Реконструкция первоначального облика, конец XVIII в. Рис. А.Б. Бодэ.

Fig. 3. Reconstruction of original appearance, end of the 18th century. Drawing by A.V. Bode.

Третий строительный этап в 1907 году выразился в строительстве новой паперти и звонницы. Эта часть здания заметно отличается от более старого основного четверика и алтаря. В паперти сделаны высокие окна, соответствующие вкусам своего времени, их расположение строго симметрично относительно продольной оси. Обшивка стен крепится на промышленных гвоздях. Верхняя часть звонницы ныне утрачена. Старых фотографий, на которых она была бы видна, не выявлено. Поэту мы реконструируем звонницу только на основании натуральных обследований и старого проектного рисунка. Звонница была совсем небольшая, шириной около 3 м, квадратная в плане. По расположению следов от утраченных балок видно, что звонница имела четыре столба. Судя по рисунку, она завершалась восьмигранным куполом и шпилем. Подобные завершения типичны для колоколен Поморья и нижнего Поонежья. Таково Ближайшим аналогом формы завершения может быть колокольня в селе Нименьга. Рисунок резных балясин можно позаимствовать со старой фотографии крыльца Никольской церкви в Ворзогорах.

Итак, насколько позволили имеющиеся материалы, в общем мы выявили строительную периодизацию часовни-церкви в Юдмозере. Однако в силу значительных утрат, ни на одном этапе мы не можем полностью и достоверно реконструировать ее архитектурный облик (рис. 4).

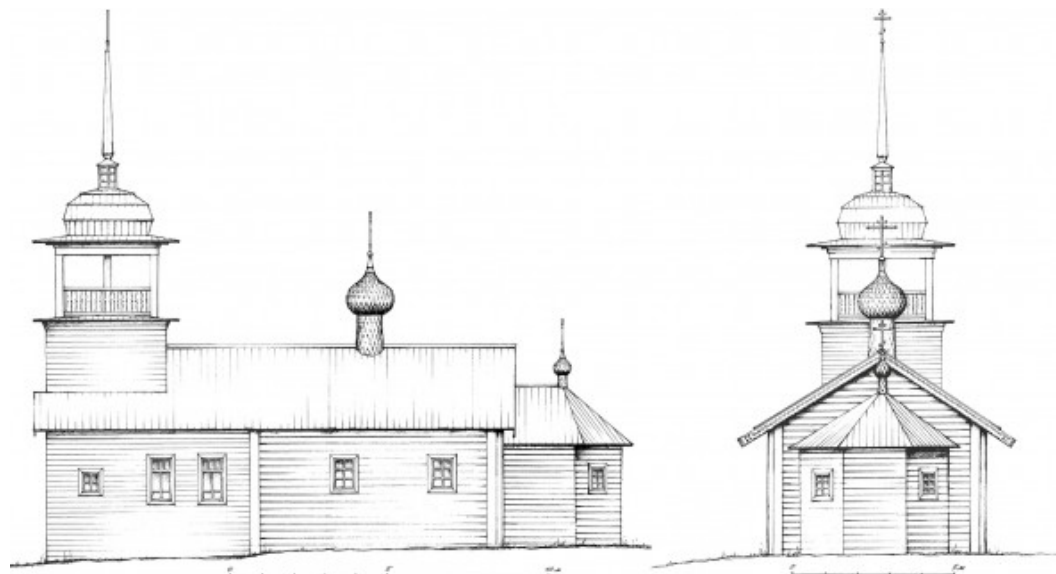


Рис. 4. Реконструкция облика после 1907 года. Южный фасад (слева), восточный фасад (справа).
Рис. А.Б. Бодэ.

Fig. 4. Reconstruction of appearance after 1907. South facade (left), East facade (right). Drawing by A. B. Bode.

Первоначальная часовня Тихвинской иконы Божьей Матери с точки зрения истории архитектуры представляет наибольший интерес. Перед нами достаточно необычный тип здания. От привычного облика обычно небольших часовен Архангельской и Вологодской областей или Карелии его отличает основной сруб, совершенно схожий с избой. Признаками часовни в данном случае является глава и притвор с шатровой звонницей. Подобную постройку можно назвать скорее молитвенным домом, чем часовней.

Для того, чтобы понять, почему юдмозерская часовня столь непривычна, надо рассмотреть аналоги и задаться вопросом: что из себя представляли поморские часовни?

Часовен в Поморье известно немного. В Нименьском приходе были две кладбищенские часовни. Первая часовня во имя Святого Иоанна Златоуста была построена в 1839 году [xxvii]. После пожара 1875 года, когда сгорели обе приходские церкви, к часовне был пристроен алтарь для превращения ее в церковь [xxviii]. Согласно описанию, церковь имела двускатную кровлю, над которой была «восьмерня» с одной главой, центральную часть «в виде квадрата», пятигранный алтарь «полукружием» с главкой, паперть с односкатной крышей, другая глава была над алтарем [xxviii]. Эта часовня-церковь интересна для нас тем, что она достаточно старая. С юдмозерской постройкой ее роднит двускатная кровля основного сруба и наличие главки над алтарем после превращения их в церкви. «Восьмерня» с одной главой – это очевидно глава на восьмигранном ярусе-постаменте. Примеров таких глав на поморских церквях XIX века, как мы уже говорили, есть немало.

Вторая кладбищенская часовня во имя Святителя Алексия митрополита Московского строилась с 1898 по 1908 годы на новом кладбище Кузминиха. Известны размеры построенной часовни: «длина 9 аршин, ширина 7 ½ аршин, внутри от пола до потолка 4 ½ аршина и высота всего здания в стенах 4 сажени или 3 ½ саж» [xxix]. Эта часовня размерами в плане чуть меньше, чем юдмозерская, но высота ее заметно больше. Видимо она обладала иными, более стройными пропорциями, то есть по своему облику была более похожа на часовню. Из двух кладбищенских часовен в Нименьге видимо часовня Иоанна Златоуста была наиболее схожа с юдмозерской часовней.

Еще одна часовня-церковь, требующая сравнения, находится в соседнем селе Ворзогоры. Это кладбищенская церковь Зосимы и Савватия (рис. 5).



Рис. 5. Церковь Зосимы и Савватия XIX века в с. Ворзогоры. Фото Н. Розова, 1969 // Архангельский краеведческий музей. КФОФ-3691

Fig. 5. The Church of Zosima and Savvaty, 19th century. Vorzogory Village. Photo by N. Rogov, 1969. // Arkhangelsk Regional Lore Museum. KFOF-3691.

Дата ее постройки точно не установлена. Описание 1833 года говорит о ней так: «... построена с давних времен иждивением крестьян, с дозволения Крестного Монастыря духовных властей, на каменном фундаменте, в высоту две сажени, в ширину три, в длину четыре, покрыта на два ската крышкою деревянною, на ней крест осьмиконечный деревянный, два окна, в них окончины стеклянные и решетки железные, двери деревянные на крюках и петлях железных, замок висучий» [xxx]. Это очень похоже на то, что мы видим в Юдмозере, даже в еще более простом варианте – без главы.

Есть сведения о том, что часовня в Ворзогорах была построена в 1850 году, а в 1870 году переделана в церковь путем пристройки алтаря [xxxii]. Основной сруб ныне существующей постройки по размерам соответствует описанию 1833 года. Возможно в 1850 году была не построена новая часовня, реконструирована старая. Но это даже не важно. Перед нами очевидно один и тот же тип здания. Назовем его условно часовня-молитвенный дом.

В ворзогорской часовне после всех перестроек имеются такие же два парных окна на южной стене. На северной стене расположено одно парное окно, оставляя неосвещенным северо-западный угол, где могла быть печь. Основной сруб сейчас имеет уже не первоначальное покрытие, но если представить его с двухскатной крышей высотой в 2 сажени, то по облику он очень похож на обыкновенный жилой дом.

Еще один подобный пример мы находим в другом соседнем селе Малошуйке, где в 1884 году была построена кладбищенская часовня Архангела Михаила и святых Апостолов Петра и Павла. По описанию часовня очень схожа с Юдмозерской часовней: кладбищенская часовня в Малошуйке была достаточно приземистой (высота 2 сажени) и также состояла из квадратного в плане сруба (длина 3 и ½ сажень и ширину 3 сажени) и притвора (1 саж.) [xxxiii]. То есть общая длина составляла чуть более 4 сажени, как и в Юдмозерской часовне. Часовня в 1915 г. была перестроена в церковь. Для этого был прирублен алтарь длиной 2 сажени, шириной 3 сажени [xxxiiii]. Церковь ныне утрачена.

Аналоги юдмозерской часовне можно найти и вокруг села Подпорожье. В приходе в деревне Амосовская (Камениха) была часовня Собора Архангела Михаила 1776 года. Она имела размеры в плане 2,5 x 2,5 сажени, высоту – 3 сажени и двухскатную кровлю. Эта часовня могла быть сходна с кладбищенской часовней Святителя Алексия в Нименьге. Другая часовня Рождества Богородицы в деревне Грибановская 1725 или 1775 года в длину была 2,5 печатных сажени, в высоту – 3 сажени и покрыта на два ската без главы. Здесь прослеживается сходство с часовней Зосимы и Савватия в Ворзогорах на первом строительном этапе. Третья часовня Великомученика Георгия в деревне

Наумовская (Потайболье) имела ширину 2,5 сажени, длину с папертью – 5 печатных сажени и высоту – 3 сажени. Часовня была покрыта двухскатной крышей с главой [xxxiv]. Описание этой часовни наиболее похоже на часовню в Юдмозере.

Как мы видим, среди часовен в окрестностях Нименьги есть постройки, напоминающие Юдмозерскую часовню в своем первоначальном виде. Их общими признаками можно назвать значительную площадь помещения основного сруба, сопоставимую отнюдь не с часовней, а с избой средней величины. Также для этих построек характерны приземистые пропорции сруба, отсутствие повала и двухскатная крыша, как на жилых домах. Сведений о наличии в них отопления не имеется, но наличие у нескольких объектов трех окон с глухим северо-западным углом заставляет задуматься, что эти здания могли отапливаться. Этот вопрос требует дополнительных исследований.

Заключение

Подобные часовни-молитвенные дома можно сопоставить с отдельно стоящими трапезными, которые до нашего времени не сохранились, но известны по описаниям [1]. На некую самостоятельность теплых трапезных у холодных церквей указывает их конструктивная не связанность. Трапезные в силу того, что отапливались, были менее долговечными и чаще заменялись новыми по сравнению с неотапливаемыми храмами.

В любом случае на примере часовни-церкви Тихвинской иконы Божьей Матери в деревне Юдмозере и рассмотренных аналогов мы видим ранее не выявлявшийся и не рассматривавшийся архитектурный тип. Он сочетает в себе признаки жилого дома и часовни. Бытование этого типа здания надо рассматривать в связи с его функцией, которая требует уточнения. Не связано ли распространение часовни-дома со старообрядчеством? Не охватывает ли распространение часовен-молитвенных домов все Беломорье или ограничивается районом нижней Онеги? Эти вопросы ждут дальнейших исследований. Выявленный тип явно свидетельствует о различиях в архитектурных традициях Поморья и материковой части Русского Севера, где подобные постройки не встречаются.

Примечания:

[i] ГААО. Ф. 29. Оп. 37. Д. 139. Л. 8. Клировая ведомость церковей Онежского уезда, 1850.

[ii] ГААО. Ф. 462. Оп. 1. Д. 35. Л. 8. Список населенных мест 1-го благочиния Онежского уезда, 1898.

[iii] ГААО. Ф. 462. Оп. 1. Д. 29. Л. 6. Опись имущества и угодий церковей Нименского прихода, 1833.

[iv] ГААО. Ф. 29. Оп. 31. Д. 2176. Л. 6. Клировая ведомость Нименского прихода Онежского уезда, 1912.

[v] ГААО. Ф. 29. Оп. 37. Д. 8. Л. 217. Клировая ведомость, 1799.

[vi] ГААО. Ф. 29. Оп. 35. Д. 12. Л. 168. Клировые ведомости церковей г. Архангельска, Архангельского, Кемского, Мезенского, Онежского, Пинежского, Холмогорского и Шенкурского уездов, 1820.

[vii] ГААО. Ф. 29. О. 31. Д. 193. Л. 237 Опись церковного имущества по Онежской округе, 1819.

[viii] Там же.

[ix] ГААО. Ф. 462. О. 1. Д. 29. Л. 3-4. Опись имущества и угодий церковей Нименского прихода, 1833.

[x] ГААО. Ф. 29. Оп. 31. Д. 471. Л. 2. Опись церковного и ризничного имущества Нименского Преображенского прихода, 1842.

[xi] Там же.

[xii] Там же.

[xiii] Там же.

[xiv] Там же.

[xv] ГААО. Ф. 29. Оп. 31. Д. 768. Л. 14. Церковная и ризничная опись Архангельской Епархии Онежского Уезда Нименского Преображенского Прихода, 1856.

[xvi] Там же.

[xvii] Там же. Л. 15.

[xviii] Там же. Л. 15.

[xix] ГААО. Ф. 29. Оп. 31. Д. 1217. Л. 14-15. Главная опись церковного и ризничного имущества Нименьского Преображенского прихода, 1882.

[xx] Там же.

[xxi] Там же. Л. 16.

[xxii] ГААО. Ф. 462. Оп. 1. Д. 10. Л. 41. Клировые ведомости по Онежскому уезду, 1901 / Ведомость о Церкви Онежского уезда Нименгскаго прихода, 1901.

[xxiii] ГААО. Ф. 29. Оп. 4. Т. 3. Д. 1851. Л. 1. Дело о пристройке паперти к церкви, находящейся в д. Юдмозеро Нименьгского прихода Онежского уезда (прилагается чертеж), 1906-1907.

[xxiv] ГААО. Ф. 29. Оп. 31. Д. 1217. Л. 16. Главная опись церковного и ризничного имущества Нименьгского Преображенского прихода, 1882.

[xxv] ГААО. Ф. 29. Оп. 4. Т. 3. Д. 1851. Л. 13. Дело о пристройке паперти к церкви, находящейся в д. Юдмозеро Нименьгского прихода Онежского уезда (прилагается чертеж), 1906-1907.

[xxvi] ГААО. Ф. 29. Оп. 31. Д. 768. Л. 13. Церковная и ризничная опись Архангельской Епархии Онежского Уезда Нименгскаго Преображенского Прихода, 1856.

[xxvii] ГААО. Ф. 29. Оп. 4. Т. 3. Д. 593. Л. 2; 7. Дело о постройке новой церкви в Нименьгском приходе Онежского уезда вместо сгоревшей 1875-1883.

[xxviii] ГААО. Ф. 29. Оп. 31. Д. 1217. Л. 12. Главная опись церковного и ризничного имущества Нименьгского Преображенского прихода, 1882.

[xxix] ГААО. Ф. 29. Оп. 4. Т. 3. Д. 1453. Л. 5. Дело по прошению крестьянина Нименьгской волости Алексея Лебедева о разрешении устроить часовню на кладбище в Нименьгском приходе Онежского уезда, 1897 - 1909.

[xxx] ГААО. Ф. 462. Оп. 1. Д. 27. Л. 1-2. Опись имуществ и угодий церковей Ворзогорского прихода, 1833.

[xxxi] ГААО. Ф. 29. Оп. 31. Д. 1141. Л. 13. Клировая Ведомость о Церквях Архангельской Епархии Онежского уезда 1-го Благодичинского округа по Ворзогорскому приходу, 1878.

[xxxii] ГААО Ф. 29. О. 31. Д. 1637. Л. 10. Главная опись церковного и ризничного имущества Архангельской Епархии Онежского уезда Малошуйского прихода церковей, 1895.

[xxxiii] ГААО Ф. 29. О. 4. Т. 3. Д. 2056. Л. 13. Дело о постройке кладбищенской часовни в церковь при Малошуйской приходской церкви Онежского уезда, 1914-1915.

[xxxiv] Часовни Подпорожского прихода. Экспозиция Онежского историко-мемориального музея.

* Статья подготовлена при финансовой поддержке РФФИ в рамках проекта № 20-012-00356 «Архитектура деревянных храмов Онежского Поморья XVII-XIX веков. Типология, эволюция, региональные традиции».

Список литературы:

1. Орфинский В.П., Гришина И.Е. Типология деревянного культового зодчества Русского Севера. Петрозаводск: ПетрГУ, 2004. 278 с.

2. Орфинский В.П., Яскеляйнен А.Т. Хронологическая атрибуция сооружений деревянного культового зодчества // Народное зодчество: межвуз. сб.: к 60-летию Петрозав.гос.ун-та. Петрозаводск: ПетрГУ, 1999. С. 147-160.

3. Сметанин В.А. История строительства Уемского учебно-ремесленного училища // Известия Русского Севера. 2015. № 5-6 (37-38). С. 24-27.

4. Федосеева Е.Е. Архитектурный ансамбль Унежемского прихода. История строительства // Деревянное зодчество. Новые материалы и исследования. Вып. 1. М.-СПб. 2010. С. 201-226.

REFERENCES

1. Orfinskij V.P., Grishina I.E. Tipologija derevjannogo kul'tovogo zodchestva Russkogo Severa. Petrozavodsk: PetrGU, 2004. 278 p.

2. Orfinskij V.P., Jaskelajnen A.T. Hronologicheskaja atribucija sooruzhenij derevjannogo kul'tovogo zodchestva // Narodnoe zodchestvo. Petrozavodsk: PetrGU, 1999. P. 147-160.

3. Smetanin V.A. Istorija stroitel'stva Uemskogo uchebno-remeslennogo uchilishha // Izvestija Russkogo Severa. 2015. № 5-6 (37-38). P. 24-27.

4. Fedoseeva E.E. Arhitekturnyj ansambl' Unezhemskogo prihoda. Istorija stroitel'stva // Derevjannoe zodchestvo. Novye materialy i issledovanija. Vyp. 1. M.-SPb. 2010. P. 201-226.

THE CHURCH OF THEOTOKOS OF TIKHVIN IN YUDMOZERO, ARKHANGELSK REGION. HISTORY AND ARCHITECTURE

BODE
Andrey

*PhD in Architecture,
Head of the Wooden Architecture Sector,
Scientific Research Institute of Theory and History of
Architecture and Urban Planning,
Moscow, Russian Federation, bode-niitag@yandex.ru*

ZHIGALTSOVA
Tatiana

*PhD in Philosophy,
Associate Professor,
Northern (Arctic) Federal University named after M. V.
Lomonosov, Department of Cultural and Religious
Studies,
Arkhangelsk, Russian Federation, zhitava@gmail.com*

Keywords:

Onega Pomorye
Yudmozero
wooden architecture
construction history
church architecture

Summary:

The article describes three stages of constructing the Church of the Theotokos of Tikhvin in the village of Yudmozero located in the Onega district of the Arkhangelsk region, which were discovered through the analysis of data retrieved from the State Archive of the Arkhangelsk Region, and the architectural features of these stages. The construction stages correlate with rebuilding the church in 1863 and replacing its porch and erecting a bell tower in 1907. The church is a quadrangle with a five-walled altar. The porch and the bell tower were lost. The on-site inspection of the monument enabled to classify this chapel church as a “chapel-type prayer house”, combining features of a chapel and a dwelling house. It differs from the chapels of the Arkhangelsk and Vologda regions or Karelia, since its core log structure is similar to a log cabin (“izba”). The chapel is distinguished by its dome and antechamber with a tent-like bell tower. The study resulted in reconstructing how the Yudmozero chapel looked between the late 18th and the early 20th centuries, and providing a brief analysis of the distinctive features of similar buildings in the villages of Vorzogory, Maloshuika, Nimenga, Podporozhye. The authors conclude that there are differences in the architectural traditions of Pomorye and the mainland Russian North, and put forward a hypothesis on the connection between the spread of chapel-type prayer houses and the Old Belief, which requires further study.